

## 岡山白陵15名合格!! 洛南・西大和・洛星中も!

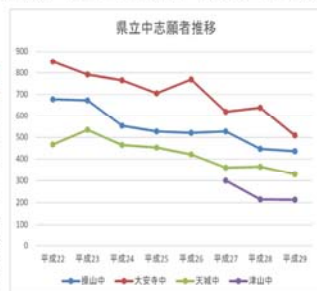
中学校名	合格者	中学校名	合格者
岡山白陵中学校	15名	(17名受験中15名合格)	
西大和学園中学校	1名	洛南中学校	1名
洛星中学校	1名	大阪桐蔭中学校	1名
操山中学校	1名	大安寺中等教育学校	1名
岡山中学校 東医	12名	岡山中学校 難関	17名
就実中学校 HG	2名	就実中学校 AD	6名
清秀中学校	4名	理大附属中学校	2名
金光学園中学校	2名	清心中学校	1名
英数学館中学校	1名		

- 「合格しましたー!」岡山白陵中補欠合格で悶々とされていた?保護者様よりうれしいお知らせが…。繰り上がり合格で当塾より15名の合格をいただきました。おめでとうございます。
- さて、今回は岡山白陵中学校を特集しましたが、今回は操山・大安寺を中心に県立中高一貫校を特集します。

### 県立中高一貫校の競争率は?

#### 1) かつて5倍あった競争率も今は3倍前後に

操山 (定員120人) 受験者428人、競争率3.57倍(前年度3.61倍)  
 大安寺(定員160人) 受験者504人、競争率3.15倍(前年度3.86倍)  
 天城 (定員120人) 受験者326人、競争率2.72倍(前年度2.98倍)  
 津山 (定員 80人) 受験者213人、競争率2.66倍(前年度2.68倍)  
 県立志願者数の推移



- 上のグラフからも競争率は減少傾向にあります。しかし、注意しなければいけないのは、だからといって易くなったのではないのです。3倍という競争率は例えば岡白専願の1.6倍に比べれば2倍以上あり、きちんとした対策をして臨まなければならないということです。県立中学の適性検査は**オール記述式**です。合格は記述と面接・内申点で決まるからです。

### 県立中高一貫校適性検査とは?

- その特徴は**オール記述式**にあります。→算数・理科を中心に出题  
 検査ⅠもⅡも記号問題 →国語・社会を中心に出题  
 問題は1問もありません。合格ラインは60%以上。早いうちから「記述」に慣れる訓練が必要です。  
 ※共通問題が検査Ⅰ・検査Ⅱに入る  
 ※3題のうち2題が共通問題  
 ※問題文と解答用紙が一体型  
 ※各検査ともに70点満点

### 県立中高一貫校の面接試験とは?

- 県立の面接は通常面接官2名に対し、受験生8名で行われ、合否に大きく影響します。ここが他の私学の面接とは大きく異なる点です。今年は以下のような質問内容でした。

#### 17年県立操山中学校面接試験内容

形式	生徒7~8名 試験官2名 時間15分
質問1	受験番号(順番)
質問2	志望動機(挙手)
質問3	あなたの長所は何ですか?また、その長所を中学校でどのように生かして行きますか。(挙手)
質問4	10年後の未来はどんな世界になってほしいですか、その理由も教えてください。(挙手・何回でも発表してよい)
備考1	「よろしく願います」「ありがとうございました」と言うことなく、「順番に席について下さい」と指示された。
備考2	待機場所は体育館で7~8人が一列に並んで体育座り待った。
備考3	適性Ⅰと適性Ⅱの休憩時間にトイレが混雑したので、Ⅰが始まる前にトイレを済ませておくべきだ。
備考4	ベランダで長時間待つので、カイロは必需品だ。

#### 17年県立大安寺中学校面接試験内容

形式	生徒7~8名 試験官2名 時間15分
質問1	受験番号(順番)
質問2	入学後に何を頑張りたいですか。(順番)
質問3	あなたは人と話をするときにどんなことに気をつけていますか。(挙手・何回発表してもよい)
質問4	公園の清掃をするために参加のボランティアを募りたいと思います。どうすれば効率良く人を集めることができますか。前の人が言った意見に対し、まず自分の感想を述べてから自分の意見を言う。(挙手・何回でもOK・一人目は自分の意見だけ)
備考1	検査Ⅰ対策のために「組み合わせ」の問題を解くと良い。
備考2	待機場所は体育館で7~8人が一列に並んで体育座り待った。

#### 朝日塾宙SOLA 春期講習会のご案内

宙SOLA本科	新小6	3/23-25,27-29,31, 4/1,3,4,6	算数・国語 理科・社会	3/23宿せみ、4/6テスト パンフレット・Webで確認ください
	新小5	3/24,25,27-31, 4/1,3,5,6	算数・国語 理科・社会	3/24宿せみ、4/6テスト パンフレット・Webで確認ください
	新小4	3/23-25,29-31, 4/5	算数・国語 理科・社会	授業 13:00-16:30 3/25宿せみ、4/5テストは別時間
	新小3	3/25,27-31	算数・国語	授業 11:00-12:35 3/25宿せみ
	新小2	3/27,28,29,30,31	算数・国語	11:00-12:35
春期	新小1	3/23,24,29,30,31	算数・国語	13:00-14:40
	新小6県立	3/25,28, 4/1,4	検査Ⅰ・Ⅱ	記述対策も充実
	新小5県立	3/25,28, 4/1,4	検査Ⅰ・Ⅱ	面接練習・作文対策も充実

- 小1~小6の学習について**直接 or 電話面談受付中!!**  
 お子様の学習状況について、塾長の小島が面談いたします。お気軽にご相談下さい。(時間等調整いたします)  
 ※全ての申込はメールまたはFAXで受け付けます。